

Invitamos a los lectores de Acta a que envíen casos con interés clínico o diagnóstico para su publicación en esta sección.

## Pancreatitis a repetición con imagen quística en región ampular

Julio Rivera, Marcela Roldán, Ariel Ferraro, Mario Nahmod, Pedro Ferraina

Departamento de cirugía. Hospital de Clínicas José de San Martín -UBA-, Ciudad Autónoma de Buenos Aires. Argentina.

Mujer de 18 años de edad oriunda de Salta que refiere antecedentes de intolerancia a los colecistoquinéticos desde 2 años previos a la consulta. En enero de 2005 presenta cólico biliar que remite con antiespasmódicos. Dos meses después se interna por episodio de pancreatitis aguda y se estudia **Ecografía abdominal**: vesícula alitiásica. Formación quística de 5 cm de diámetro adyacente a cabeza del páncreas y colédoco distal con microlitiasis en su interior. También se realiza una **Colangiorrresonancia**: imagen quística ovalada en colédoco subyacente a desembocadura duodenal. Edema peripancreático, (Figura 1). Por buena evolución se continúa estudiando en forma ambulatoria. Además se practica una **Endoscopia digestiva alta**: compresión extrínseca de la segunda porción duodenal. No se visualiza la papila. Presenta a los 2 meses nuevo episodio de pancreatitis aguda. Por último se efectúa una **Tomografía axial computarizada de abdomen**: dilatación quística en colédoco distal que desplaza la segunda porción duodenal. Páncreas aumentado de tamaño, (Figura 2). Se deriva a nuestro servicio en mayo de 2005. Al ingreso se halla asintomática y presenta un laboratorio normal. Se decide la exploración quirúrgica.

En base a estos hallazgos, ¿qué espera Ud. encontrar en la laparotomía exploradora?

**Correspondencia:** Julio Rivera Ivanoff  
Hospital de Clínicas (UBA), Córdoba 2351, Ciudad Autónoma de Buenos Aires. Argentina.  
E-mail: jrriveroff@yahoo.com.ar



Figura 1. La flecha señala una imagen quística a nivel del colédoco terminal.

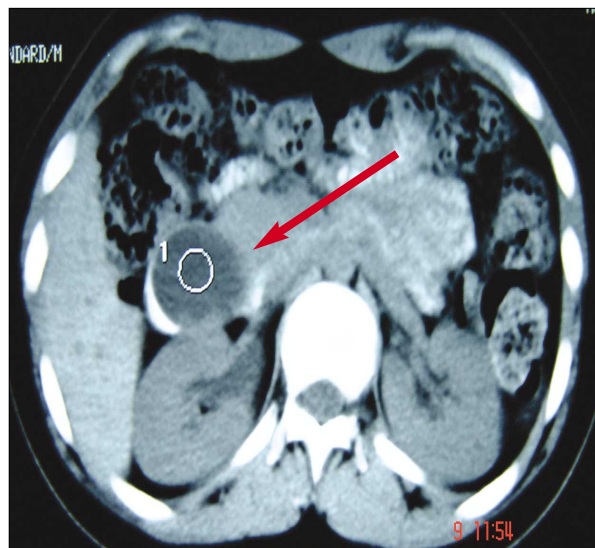


Figura 2. La flecha señala una imagen quística que desplaza la 2ª porción del duodeno (semiluna de contraste).

**Resolución del caso en la página 315**

