

## Solución del caso: Hallazgo en videoendoscopia digestiva alta

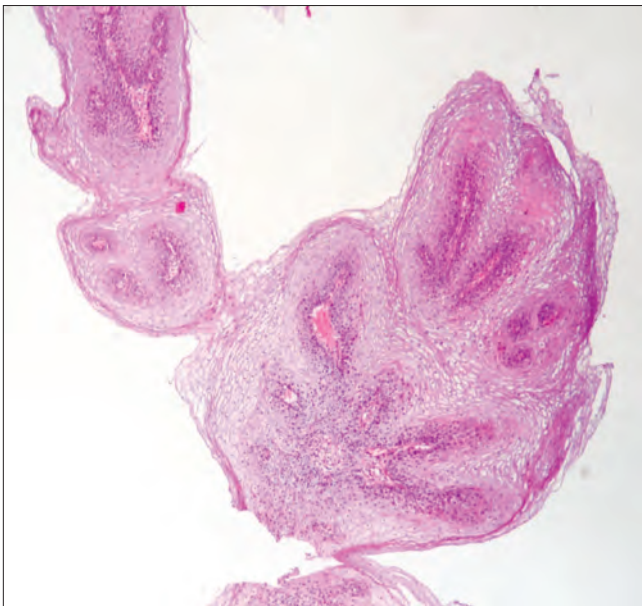
Viene de la página 204

La anatomía patológica informó: papiloma escamoso esofágico benigno (Figura 3 a y b).

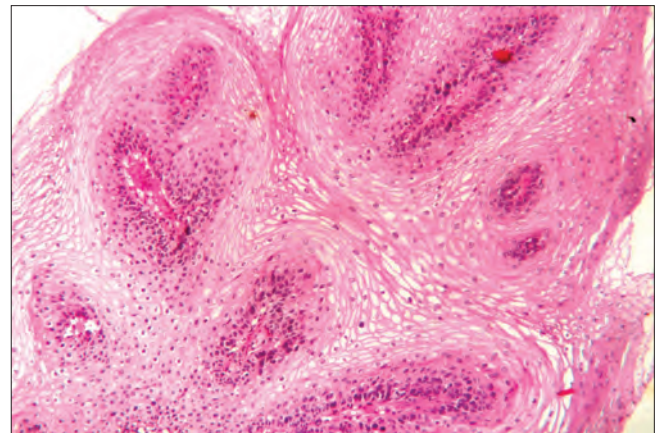
Descrito por Adler en 1959, es un hallazgo poco frecuente. Se observa en el 0,07% de las endoscopías y en un 0,01% de las autopsias, sin distinción de sexo.<sup>1,2</sup> Se presenta como un nódulo de superficie verrugosa, gene-

ralmente menor de 1 cm, puede tener pedículo y se ubica en la porción media y superior del esófago. La etiología se relaciona con procesos inflamatorios asociados a reflujo, traumatismos, infecciones por HPV o su combinación.<sup>3</sup> Habitualmente asintomático, pero dependiendo del tamaño, puede causar disfagia. Si bien se considera una lesión benigna, hay reportes de malignización, sobre todo carcinoma escamoso.<sup>4</sup> El primer caso que reporta la asociación entre papiloma escamoso y adenocarcinoma, fue publicado por Reed en 1995.<sup>5</sup> El diagnóstico diferencial se realiza entre el carcinoma escamoso, la hiperqueratosis y el pólipo fibroide inflamatorio. Se recomienda su extirpación y la recidiva es infrecuente.

**Figura 3.** Anatomía patológica de la lesión.



**a.** Se observa una formación con marcada acantopapilomatosis del epitelio pavimentoso y dilatación y congestión de los vasos sanguíneos (hematoxilina y eosina, aumento 4X).



**b.** Se ve la misma imagen con aumento 10 X.

### Referencias

1. Mosca S, Manes G, Monaco R, Bellomo PF, Bottino V, Balzano A. Squamous papilloma of the esophagus: long-term follow up. *J Gastroenterol Hepatol* 2001;16:857-861.
2. Gómez NA, Arévalo CA, Rojas JE, Camacho JF. Esophageal squamous papilloma: a case report and review of the literature. *Acta Gastroenterol Latinoam* 1997;27:131-133.
3. Odze R, Antonioli D, Shocket D, Noble-Topham S, Goldman H, Upton M. Esophageal squamous papillomas. A clinicopathologic study of 38 lesions and analysis for human papillomavirus by the polymerase chain reaction. *Am J Surg Pathol* 1993;17:803-812.
4. Orłowska J, Jarosz D, Gugulski A, Pachlewski J, Butruk E. Squamous cell papillomas of the esophagus: report of 20 cases and literature review. *Am J Gastroenterol* 1994;89:434-437.
5. Reed PA, Limauro DL, Brodmerkel GJ Jr, Agrawal RM. Esophageal squamous papilloma associated with adenocarcinoma. *Gastrointest Endosc* 1995;41:249-251.